

Manual de instrucción

# T 2.800

ProAudio



## PROFESSIONAL AMPLIFIER

### 2 x 400W RMS



La instalación de este producto debe ser realizada por un profesional calificado.

[www.taramps.com.br](http://www.taramps.com.br)

# Índice

- 01** • Declaración de garantía
  - Centros de Reparación
- 02** • Introducción
  - Requisitos de seguridad
  - Seguridad
- 03** • Panel frontal
  - Panel trasero

- 04** • Ejemplo de conexión estéreo
  - Conexión a la red eléctrica de AC
- 05** • Ejemplo de conexión mono
- 06** • Características técnicas

## Declaración de garantía

TARAMPS, ubicada en la carretera Julio Budisk, SN, KM 30 - Alfredo Marcondes - SP, CEP 19180-000, garantiza este producto contra defectos de proyectos, fabricación, montaje y / o conjuntamente, como resultado de vicios de proyecto que pueden hacer su utilidad inadecuada, o inapropiada, en un período de 12 meses a partir de la fecha de adquisición. Si el producto se encuentra defectuoso dentro del período de garantía, la responsabilidad de TARAMPS se limita a la reparación o sustitución de los productos de la unidad.

### Esta garantía excluye:

- Productos dañados y quemados por una instalación inadecuada, infiltración del agua, y manejo por personas no autorizadas;
- Sello de garantía borrado o rasgado;
- Casos en los que el producto no se utiliza en condiciones normales;
- Defectos causados por accesorios, cambios, o equipos acoplados al producto;
- Producto que presenta daños por caídas, golpes o agentes de acción de la Naturaleza (inundaciones, rayos, etc.);
- Tarjeta de garantía sin llenar, o tachada;
- Los costos con el traslado y reinstalación de equipos, y transporte a la fábrica;
- Los daños de cualquier naturaleza, que resultan en problemas para el producto, así como las pérdidas causadas por la interrupción de uso del producto.

## Centros de Reparación

Soporte internacional, consúltenos en:

[www.taramps.com.br/es/rede-de-assistencias-tecnicas](http://www.taramps.com.br/es/rede-de-assistencias-tecnicas)

También puede contactarnos directamente al soporte de fábrica:

Teléfono: +55 18 3266-4050 / +55 18 99751-4273

E-mail: [service@taramps.com.br](mailto:service@taramps.com.br)

# Introducción

Felicitaciones por la compra de un producto Taramps.

Fue desarrollado en un laboratorio moderno y con la última tecnología.

Este manual cubre todas las características, operaciones e instrucciones para resolver cualquier duda que pueda surgir durante la instalación. Tómese un tiempo para leerlo detenidamente para garantizar la instalación adecuada y el uso de todos los beneficios que este producto puede ofrecer.


Si tiene preguntas, llame al +55 (18) 3266-4050, envíe un correo electrónico a support@taramps.com.br o visite [www.taramps.com.br](http://www.taramps.com.br).

## Requisitos de seguridad

- Para garantizar un uso adecuado, lea este manual antes de utilizar el amplificador. Es especialmente importante que conozca las **PRECAUCIONES** contenidas aquí.
- La instalación de este amplificador debe ser realizada por un profesional cualificado.
- Este amplificador debe instalarse en un lugar firme con al menos 1" de espacio alrededor del disipador de calor para una adecuada distribución del calor.
- Nunca instale el amplificador en lugares expuestos al polvo, humedad, agua o fuentes de calor.
- No abrir. Este producto no es reparable por el usuario.
- No bloquee ni inserte objetos en las aberturas de ventilación del amplificador.
- Evite dejar caer este amplificador, riesgo de daños.
- Desenchufe este aparato durante tormentas eléctricas o cuando no se utilice durante largos períodos de tiempo.
- Cuando está en uso, la superficie superior del amplificador se calienta. Evite el contacto y mantenga el amplificador fuera del alcance de los niños.
- Este amplificador puede producir altos niveles de presión sonora. Evite la exposición continua a niveles superiores a 85 dB para evitar daños auditivos.
- Las conexiones de salida de los altavoces pueden tener niveles de voltaje cuando el amplificador está funcionando. Asegúrese de que el amplificador esté APAGADO antes de proceder con cualquier conexión o desconexión en estos terminales.
- Si desea deshacerse de este amplificador, no lo arroje a la basura doméstica. Debe ser recogido por un servicio de eliminación de aparatos electrónicos usados para su correcto reciclaje.

## Seguridad

A medida que lea este manual, preste atención a los símbolos de seguridad.

 **PRECAUCIONES** Este símbolo como "Precauciones" pretende alertar al usuario sobre instrucciones importantes. El incumplimiento de las instrucciones puede resultar en riesgo para el usuario o daño al producto.

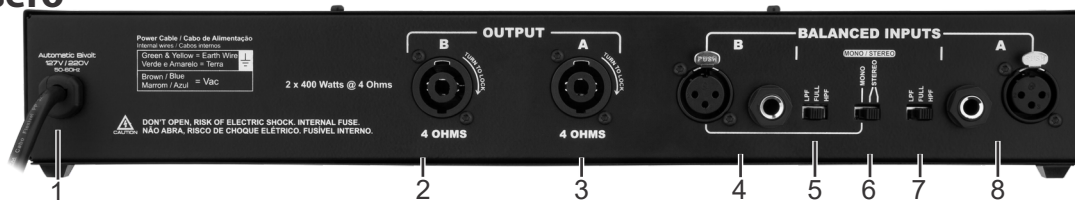
## Panel frontal

ESPAÑOL



- 1 - ORIFICIOS DE FIJACIÓN:** Utilice estos orificios para fijar el T.2.800 al rack (estándar 19").
- 2 - LED CLIP OUT:** Parpadeando según la música, indica que el amplificador está funcionando en el umbral de distorsión del canal A.
- 3 - LED CLIP IN:** Parpadeando según la música, indica que la señal de entrada del canal A está alcanzando los 8VRMS (inicio de saturación).
- 4 - LED DE SEÑAL:** Indica la existencia de una señal de audio en la entrada del canal A del amplificador.
- 5 - LED ON:** Encendido, indica que el canal A está encendido. El parpadeo indica protección del canal A.
- 6 - VOLUMEN:** Ajuste de volumen del canal A.
- 7 - VOLUMEN:** Ajuste del volumen del canal B.
- 8 - LED ON:** Encendido, indica que el canal B está encendido. El parpadeo indica protección del canal B.
- 9 - LED DE SEÑAL:** Indica la existencia de una señal de audio en la entrada del canal B del amplificador.
- 10 - LED CLIP IN:** Parpadeando según la música, indica que la señal de entrada del canal B está alcanzando los 8VRMS (inicio de saturación).
- 11 - LED CLIP OUT:** Parpadeando según la música, indica que el amplificador está funcionando en el umbral de distorsión del canal B.
- 12 - INTERRUPTOR ON/OFF:** Enciende y apaga el amplificador.

## Panel trasero



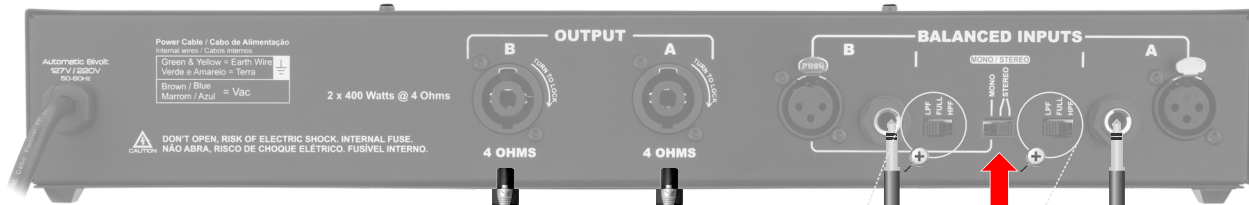
- 1 - CABLE DE ALIMENTACIÓN:** Conectar el cable a la red eléctrica. Este producto funciona con una fuente de alimentación de 127 VAC o 220 VAC (voltaje dual automático).
- 2 - OUT B:** Salida de alimentación del canal B para altavoces. Siga la polaridad indicada y la impedancia mínima recomendada. (Ver figura en la página 04).
- 3 - OUT A:** Salida de alimentación del canal A para altavoces. Siga la polaridad indicada y la impedancia mínima recomendada. (Ver figura en la página 04).
- 4 - B:** Entradas de audio balanceadas en conexión P10 o XLR.
- 5 - LPF / FULL / HPF:** Cruce del canal B.
- 6 - MONO / STEREO:** En la posición MONO, puedes utilizar sólo una entrada de audio (INPUT B). La Señal se envía a la ENTRADA A internamente. En la posición STEREO, debe tener dos señales de audio de entrada.
- 7 - LPF / FULL / HPF:** Cruce del canal A.
- 8 - A:** Entradas de audio balanceadas en conexión P10 o XLR.

# Ejemplo de conexión estéreo

Entradas de señal J10 (1/4") o XLR:

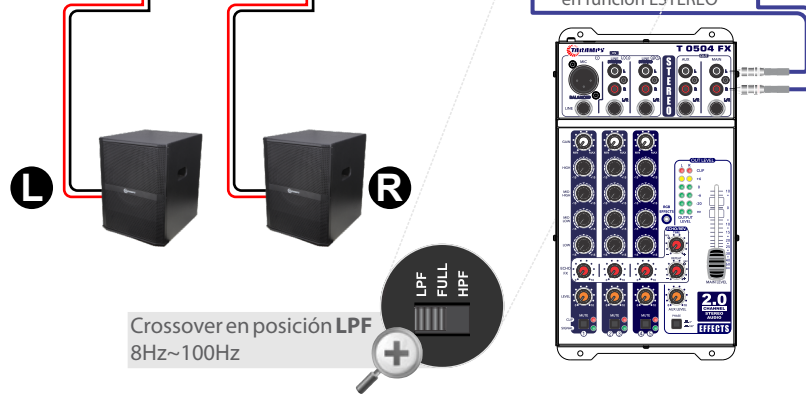
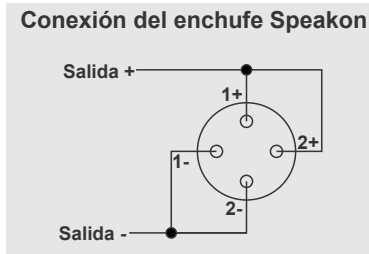
Para conectar un mezclador de sonido, ecualizador, procesador de audio, receptor, etc...

**ESPAÑOL**



Imágenes ilustrativas

Interruptor selector en función ESTÉREO



Crossover en posición LPF  
8Hz~100Hz

## **⚠ PRECAUCIONES**

Debido a la presencia de voltaje en los terminales de salida cuando el producto está encendido, evite el contacto con ellos. Riesgo de shock eléctrico. Conecte señales con el volumen del amplificador en mínimo. Conecte los cables de salida solamente con el producto apagado.

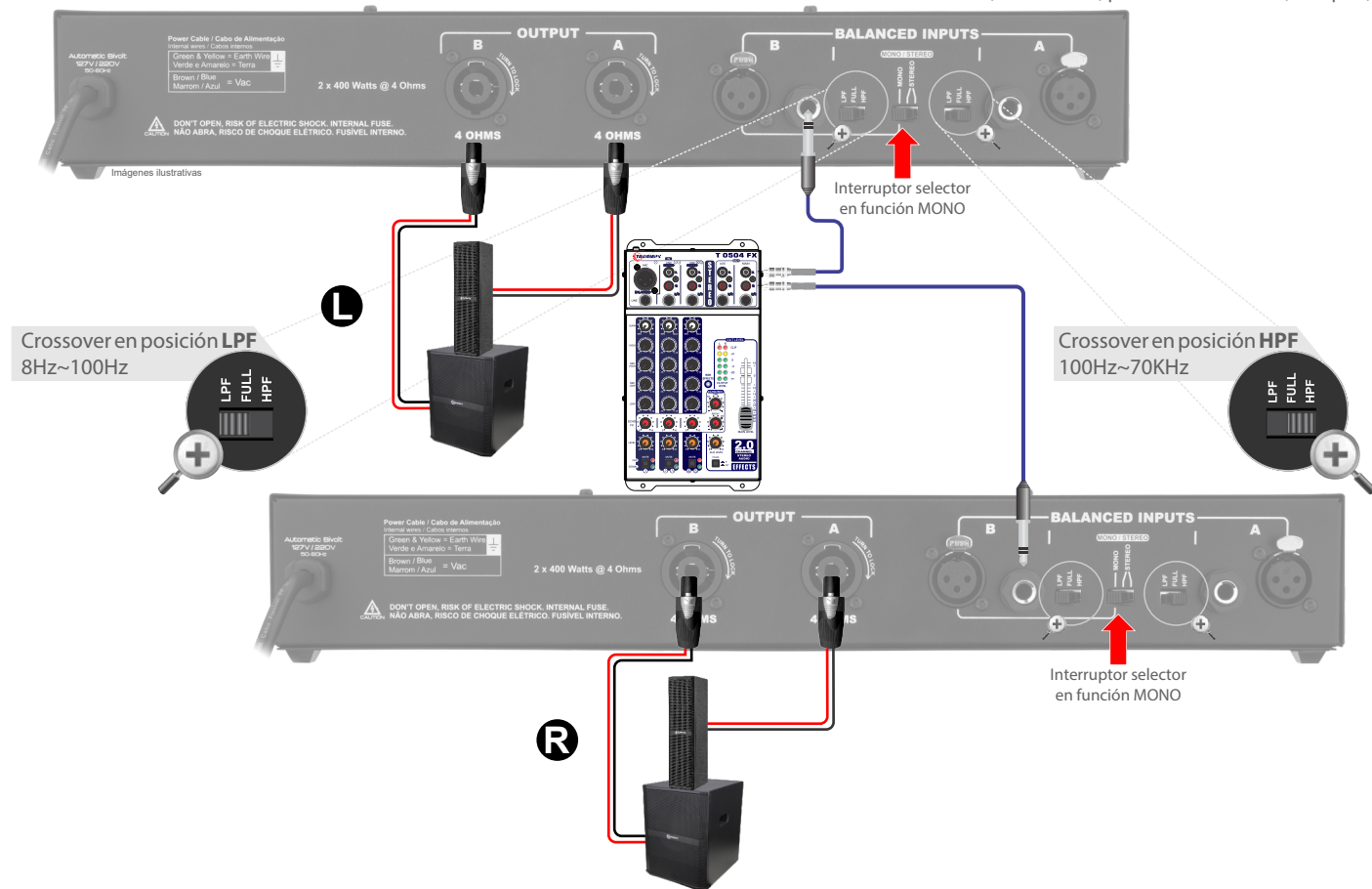
## Conexión a la red eléctrica de CA

La toma de corriente de pared debe soportar el consumo máximo de corriente del amplificador.

# Ejemplo de conexión mono

Entradas de señal J10 (1/4") o XLR:  
Para conectar un mezclador de sonido, ecualizador, procesador de audio, receptor, etc...

**ESPAÑOL**



# Características técnicas


Impedancia mínima de salida:	4 Ohmios
Número de canales:	02
Potencia máxima:	800W RMS (2 x 400W RMS) ABNT NBR IEC 60268-3*
Sensibilidad de entrada:	775mV (0dBm)
Impedancia de entrada:	22K Ohms equilibrados
Relación señal-ruido:	>90dB
Respuesta de frecuencia:	8Hz ~ 70KHz (-3dB) LPF 100Hz 12dB/8ª HPF 100Hz 12dB/8ª
Crosstalk:	>70dB
THD+N:	<0,07%
Consumo en espera:	30W-127VAC / 30W-220VAC
Consumo máximo:	1250W-127VAC / 1425W-220VAC
Tensión de alimentación:	127/220 VAC (Bivolt automático)
Fusible	20A
Proteccion	Cortocircuito de la salida y baja impedancia
Dimensiones (An x Al x Pr):	482 x 70 x 187mm
Peso:	2,60Kg

\*Potencia nominal con señal sinusoidal de 1KHz y carga resistiva de 4 Ohmios. (Medido según IEC 60268-3 Equipos de sonido, Parte 3: Amplificadores).



Taramps se reserva el derecho de modificar el contenido de este documento en cualquier momento sin previo aviso y no tiene la obligación de aplicar los cambios de unidades que se produjeron anteriormente.



 +55 18 3266-4050

Hecho por:  
TARAMPS ELECTRONICS LTDA  
CNPJ: 11.273.485/0001-03  
Carretera Julio Budisk, SN, KM 30  
Alfredo Marcondes - SP  
Industria brasileña  
[www.taramps.com.br](http://www.taramps.com.br)