

Manual de instrucción



La instalación de este producto debe ser realizada por un profesional calificado.

Índice

- 01 • Declaración de garantía
 - Repair centers
- 02 • Introducción
 - Requisitos de seguridad
 - Seguridad
- 03 • Procedimientos de instalación
- 04 • Funciones, entradas y salida
 - Indicadores LEDs / protecciones
- 05 • Conector de alimentación
- 06 • Interconexiones
- 07 • Carga del banco de baterías en serie
- 08 • Ejemplos de conexión 1
- 09 • Ejemplos de conexión 2
- 10 • Ejemplos de conexión 3
- 11 • Características técnicas

Declaración de garantía

TARAMPS, ubicada en la Carretera Julio Budisk, SN, KM 30 - Alfredo Marcondes - SP, CEP 19180-000, garantiza este producto contra defectos de proyectos, fabricación, montaje y / o conjuntamente, como resultado de vicios de proyecto que pueden hacer su utilidad inadecuada, o inapropiada, en un período de 12 meses a partir de la fecha de adquisición. Si el producto se encuentra defectuoso dentro del período de garantía, la responsabilidad de TARAMPS se limita a la reparación o sustitución de los productos de la unidad.

Esta garantía excluye:

- Productos dañados y quemados por una instalación inadecuada, infiltración del agua, y manejo por personas no autorizadas;
- Sello de garantía borrado o rasgado;
- Casos en los que el producto no se utiliza en condiciones normales;
- Defectos causados por accesorios, cambios, o equipos acoplados al producto;
- Producto que presenta daños por caídas, golpes o agentes de acción de la Naturaleza (inundaciones, rayos, etc.);
- Tarjeta de garantía sin llenar, o tachada;
- Los costos con el traslado y reinstalación de equipos, y transporte a la fábrica;
- Los daños de cualquier naturaleza, que resultan en problemas para el producto, así como las pérdidas causadas por la interrupción de uso del producto.

Repairs centers

Soporte internacional, consúltenos en:

www.taramps.com.br/es/rede-de-assistencias-tecnicas

También puede contactarnos directamente al soporte de fábrica:

Teléfono: +55 18 3266-4050 / +55 18 99749-3391

E-mail: service@taramps.com.br

Introducción

Lea atentamente este manual antes de realizar cualquier conexión o utilizar el producto. En caso de duda, póngase en contacto con nuestro soporte técnico: **+55 (18) 3266-4050** o **www.taramps.com.br**.



Al final de su vida útil, este producto no debe desecharse con la basura doméstica. Busque un centro de recolección o reciclaje de equipos electrónicos para desecharlos adecuadamente.

Requisitos de seguridad

Para garantizar un uso adecuado, lea este manual antes de utilizar el amplificador. Es especialmente importante que conozca las **PRECAUCIONES** aquí contenidas.

- La instalación de este amplificador debe ser realizada por un profesional calificado.- Utilice gafas de seguridad, guantes aislantes y las herramientas adecuadas para instalar este producto.
- Este amplificador debe instalarse en un lugar firme con al menos 1" de espacio alrededor del disipador de calor para una adecuada distribución del calor.
- Nunca instale el amplificador en lugares expuestos al polvo, la humedad y el agua. Preste atención a instalarlo lejos del tanque de combustible, líneas de combustible, fuentes de calor y otras partes del vehículo.
- Verifique cuidadosamente la polaridad del cableado de alimentación (terminales positivo y negativo de la batería) altavoces y la impedancia mínima de los altavoces;
- Es obligatorio instalar fusibles para proteger contra sobrecargas. El fusible o disyuntor debe instalarse lo más cerca posible de la batería y dimensionarse de acuerdo con el amplificador;
- Evite pasar cables sobre o a través de bordes afilados. Use ojales de goma o plástico para proteger cualquier cable que pase por la carrocería del automóvil.
- Antes de realizar cualquier conexión al amplificador, desconecte el terminal negativo de la batería.
- Cuando está en uso, la superficie externa de mayo amplificador se calienta. Evite tocar el área del disipador de calor y mantenga a los niños alejados del amplificador.
- Este amplificador puede producir altos niveles de presión de sonido. Evite la exposición continua a niveles superiores a 85 dB para evitar la pérdida auditiva permanente.
- Las conexiones de salida para los altavoces pueden tener niveles de voltaje cuando el amplificador está funcionando. Asegúrese de que el amplificador esté APAGADO antes de proceder a cualquier conexión o desconexión en estos terminales.
- Si desea desechar este amplificador, no lo tire a la basura doméstica. Debe ser recogido por un servicio de eliminación de productos electrónicos usados para su correcto reciclaje.

⚠ Seguridad

A medida que lea este manual, preste atención a los símbolos de seguridad.



PRECAUCIONES

Este símbolo como "Precauciones" pretende alertar al usuario sobre instrucciones importantes. El incumplimiento de las instrucciones puede resultar en riesgo para el usuario o daño al producto.



Taramps se reserva el derecho de modificar el contenido de este manual sin previo aviso y sin obligación de aplicar las modificaciones a unidades producidas anteriormente.

Procedimientos de instalación

- 1- Seguir obligatoriamente todos los procedimientos descritos a continuación;
- 2- Si no sigue los procedimientos adecuados, por profesionales capacitados, Taramps se exime de cualquier responsabilidad;
- 3- Aislar completamente todo el sistema de conexión con el chasis del auto;
- 4- Los accesorios y periféricos (tales como: CD/DVD Player, Ecualizador, Crossover o cualquier otro equipo que requiera alimentación de 12Volts), deberán ser eliminados de las conexiones originales del auto. Estos equipos serán alimentados por el conjunto de baterías auxiliares, proyectados de acuerdo con la necesidad del sistema;
- 5- Los disyuntores de seguridad deberán instalarse de forma visible y de fácil acceso para el accionamiento de los mismos, así como para el mantenimiento del sistema;
- 6- Las baterías deben quedar aisladas después de su instalación, para evitar riesgos de accidentes, así como choques eléctricos, arcos voltaicos y daños en el auto (incendio);
- 7- Todas las conexiones deben efectuarse con todos los disyuntores de seguridad apagados.

ACCIONAMIENTO DEL AMPLIFICADOR

- 1- Comprobar si el sistema no está en corto o en contacto con el chasis del auto;
- 2- Verificar que las conexiones de los negativos de los conjuntos de baterías estén en común;
- 3- Conecte sus altavoces a la salida del mismo;
- 4- Asegúrese de que las baterías estén correctamente cargadas;
- 5- Mantener el control de ganancia (Level) cerrado;
- 6- Accionar el remoto, para activar el preamplificador;
- 7- Después de la verificación del preamplificador, apague el remoto, accione los disyuntores de seguridad y accione el remoto nuevamente;
- 8- Realice el ajuste de ganancia (Level) y disfrute de todas las ventajas de su nuevo amplificador.

CUIDADOS CON SU SISTEMA DE SONIDO

- 1- Después de finalizar el uso del sistema de sonido, apague todos los disyuntores de seguridad;
- 2- Jamás mueva el auto con los disyuntores de seguridad encendidos;
- 3- No conecte el cargador de baterías con el sistema de sonido en funcionamiento;
- 4- No coloque ninguna fuente o cargador diferente del cargador original;
- 5- No arranque el auto con el sistema de sonido en funcionamiento;
- 6- Lo arranque de auto (ignición) sólo está permitida, tan pronto como todos los disyuntores de seguridad estén apagados.

NOTA:

El incumplimiento de cualquier un de los procedimientos descritos anteriormente, exime totalmente a Taramps de cualquier responsabilidad con los riesgos de utilización del mismo. Por lo tanto, para que usted pueda disfrutar de este amplificador de alta tecnología, calidad y potencia, no deje de seguir paso a paso todas las normas de seguridad, lo que implica también la quiebra de los términos de la garantía.

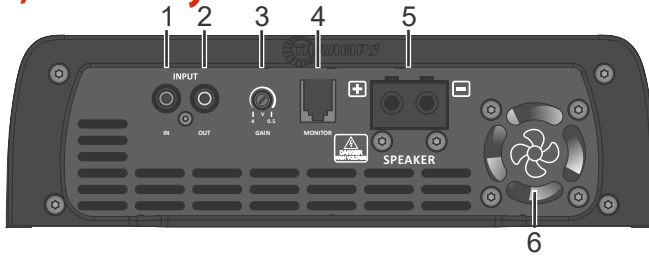
Para más información, póngase en contacto con el Departamento Técnico de la misma, para subsanar todas las dudas que surjan. Todas las instalaciones con equipos eléctricos y electrónicos, además de todo cuidado y atención, deben ser hechas por profesionales calificados y capacitados.



PRECAUCIONES

"Valore su vida y evite accidentes, pues dependiendo de la gravedad de una descarga eléctrica, puede costar la suya".

Función, entrada y salida.



1 - INPUT UNBAL: Conectar en la salida RCA del CD / DVD Player, utilizando cables blindados de buena calidad para evitar la captación de ruidos. Las señales de las entradas L y R se mezclan (agregan) internamente.

2 - THRU OUT: Esta salida puede enviar la misma señal de entrada (INPUT) a otro amplificador.

3 - GAIN: ajusta la sensibilidad de la entrada del amplificador, para obtener un mejor rendimiento y volumen.

4 - MONITOR: Conexión para accesorio cuya función es monitorear el amplificador, donde se mostrará simultáneamente toda la información de los LED indicadores, como distorsión (CLIP) y activación de protección (PROT). (El accesorio no viene con el producto).

5 - SPEAKER: Salida de audio amplificada, MULTIIMPEDANCIA, que permite extraer 3000 W RMS de 1 a 2 OHMIOS.

PRECAUCIONES Debido a la presencia de voltaje en los terminales de salida cuando el producto está encendido, evite el contacto con ellos. Riesgo de shock eléctrico.

6 - VENTILADORES: Este amplificador tiene tres ventiladores de ventilación internos. Para un funcionamiento perfecto, el amplificador debe instalarse en un lugar fresco y aireado con un espacio mínimo de 1" (25 mm) alrededor. La temperatura de trabajo habitual del amplificador es de 65 °C.

PRECAUCIONES El ventilador y las aberturas de ventilación se encargan de enfriar el amplificador cuando está en uso, por lo que no puede obstruirse.

LEDs indicadores e sistema de protección



LED VERDE (HV): Indica la presencia de alta tensión en los terminales de potencia.

LED AZUL (ENCENDIDO): Indica un amplificador de potencia.

LED AMARILLO (CLIPPING): Indicador de recorte y protecciones. (Ver protecciones a continuación).

LED ROJO (PROTECCIÓN): Indicador de protecciones. (Ver protecciones a continuación).

CORTO: El LED rojo parpadea 6 veces y reinicia el producto. Si la condición de cortocircuito ya no existe, el amplificador se reinicia automáticamente. Después de 5 intentos de reinicio, el LED rojo se encenderá y el producto estará en un estado de protección fijo.

BAJA TENSIÓN (HV): LED azul alternando con amarillo.

FALTA DE ENERGÍA (HV): LED azul parpadeando. El producto se enciende con voltajes a partir de 100V.

TEMPERATURA: LED amarillo parpadeando. Cuando la temperatura cae dentro del rango operativo, el amplificador se reinicia automáticamente.

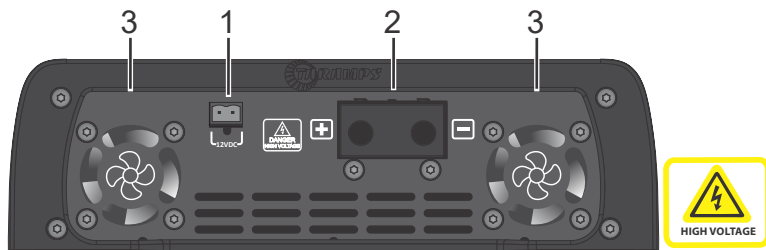
VOLTAJE 12V

BAJA TENSIÓN 12V: Si la tensión es inferior a 9VDC, el LED rojo parpadea dos veces.

ALTOVOLTAJE 12V: Si el voltaje excede los 16VCC, el LED rojo parpadea 3 veces.

En ambas situaciones, cuando se normaliza la tensión de 12V, el amplificador se reinicia.

Conector de alimentación



1 - TERMINAL DE PREALIMENTACIÓN DEL AMPLIFICADOR POSITIVO 12VDC / 1.5A: Esta alimentación debe ser proporcionada mediante una batería exclusiva y con la ayuda de un relé, activado por el control remoto del Reproductor de CD / DVD (ver esquema en la página 06).

2 - POWER +: Entrada de alimentación positiva de alta tensión.
POWER -: Entrada de alimentación negativa de alta tensión.

⚠ PRECAUCIONES Antes de realizar cualquier conexión a los terminales de alimentación, asegúrese de que el negativo (-) de la batería del vehículo esté desconectado.

3 - VENTILADORES: Este amplificador tiene tres ventiladores de ventilación internos. Para un funcionamiento perfecto, el amplificador debe instalarse en un lugar fresco y ventilado con un espacio mínimo de 1" (25 mm) alrededor del disipador térmico para una adecuada distribución del calor. La temperatura de trabajo habitual del amplificador es de 65 °C.

⚠ PRECAUCIONES El ventilador y las aberturas de ventilación se encargan de enfriar el amplificador cuando está en uso, por lo que no puede obstruirse.

⚠ Este es un equipo que será alimentado por alta tensión. Como en cualquier equipo electrónico, se debe tomar el máximo de cuidado para que no ocurra ningún incidente en la instalación.

Recomendamos el uso de herramientas dentro de las normas, con cables aislados. Los cables y disyuntores deberán ser de buena calidad, con sus conexiones bien aisladas y protegidas, siguiendo los calibres específicos.

El uso de cableado mal dimensionado, compromete el desempeño del amplificador, además de provocar calentamiento excesivo y serio riesgo de incendio.

El calibre de cableado recomendado se describe en el esquema de la página 06.

21+

La venta, compra o instalación de este producto por aquellos menores de 21 años de edad está prohibido.

!

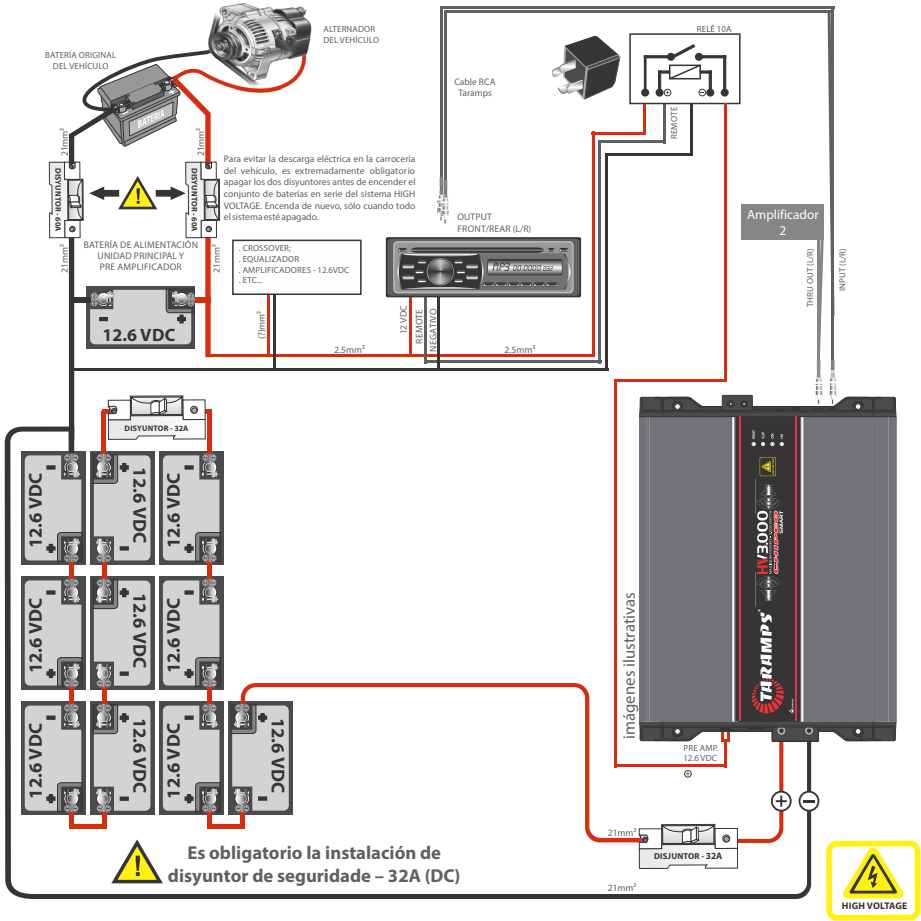
Este producto funciona con ALTOVOLTAJE. Riesgo de shock eléctrico.

Peligro de la muerte.

Se debe tener el máximo cuidado para evitar lesiones personales mientras instalar u operar el amplificador.

Interconexiones

Es necesario instalar una o más baterías para trabajar a 12,6 voltios, para alimentar el preamplificador y otros equipos que requieren este mismo voltaje como unidad principal, crossover, ecualizadores, amplificadores, etc. Como se muestra en el esquema.



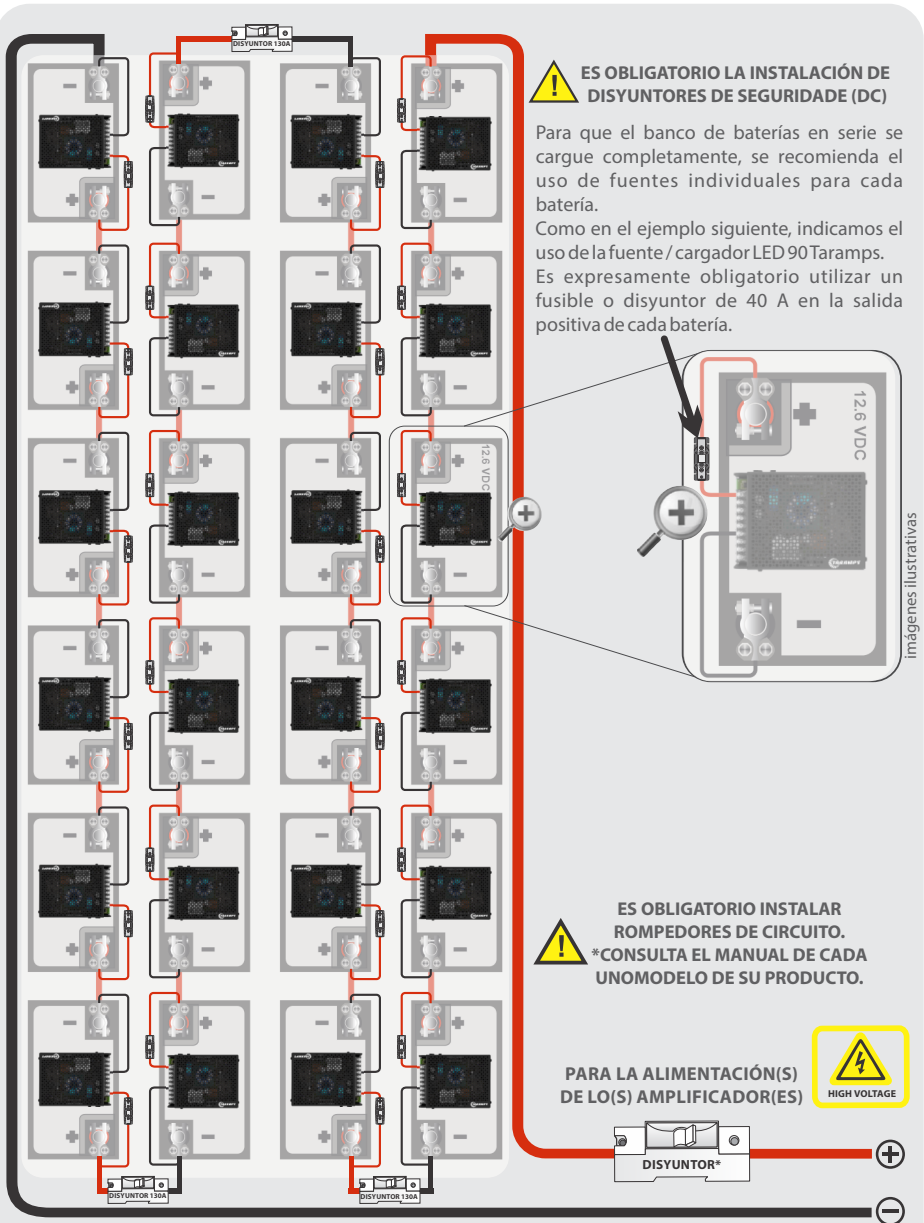
* El calibre para el cable de salida es de 21 mm², calculado considerando una longitud máxima de 2m.

El HV 3.000 CHIPEO SMART es un amplificador inteligente que reconoce la cantidad de batería. Por lo tanto, si utiliza 10 baterías (mínimo) o 24 baterías (máximo), se mantendrá el rendimiento. Ver ejemplos de instalación en las páginas 08, 09 y 10.

¡Atención! No utilizar el chasis del auto, como punto de Tierra de este sistema. Es extremadamente prohibido la locomoción del auto con este sistema de sonido en funcionamiento.

Cargar el banco de baterías

CONEXIÓN SERIE - 24 BATERÍAS 12.6VDC



! ES OBLIGATORIO LA INSTALACIÓN DE DISYUNTORES DE SEGURIDADE (DC)

Para que el banco de baterías en serie se cargue completamente, se recomienda el uso de fuentes individuales para cada batería.

Como en el ejemplo siguiente, indicamos el uso de la fuente / cargador LED 90Taramps. Es expresamente obligatorio utilizar un fusible o disyuntor de 40 A en la salida positiva de cada batería.

imágenes ilustrativas

! ES OBLIGATORIO INSTALAR ROMPEDORES DE CIRCUITO. *CONSULTA EL MANUAL DE CADA UNO MODELO DE SU PRODUCTO.

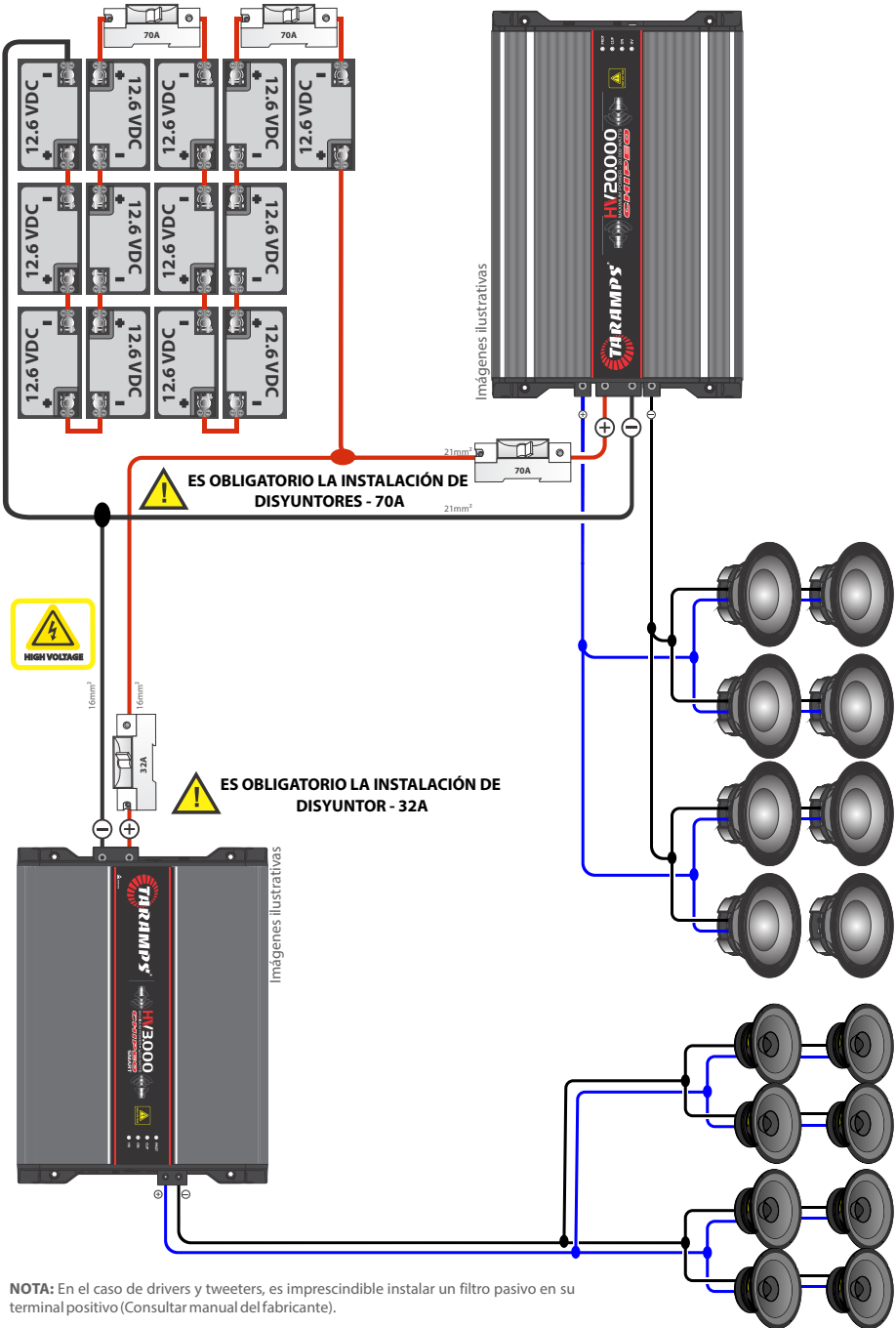
PARA LA ALIMENTACIÓN(S) DE LO(S) AMPLIFICADOR(ES)



Las fuentes / cargadores de baterías LED 90, es un accesorio que NO acompaña al amplificador.

Ejemplos de conexión 1:

Instalación junto a HV 20.000 CHIPEO - 13 Baterías

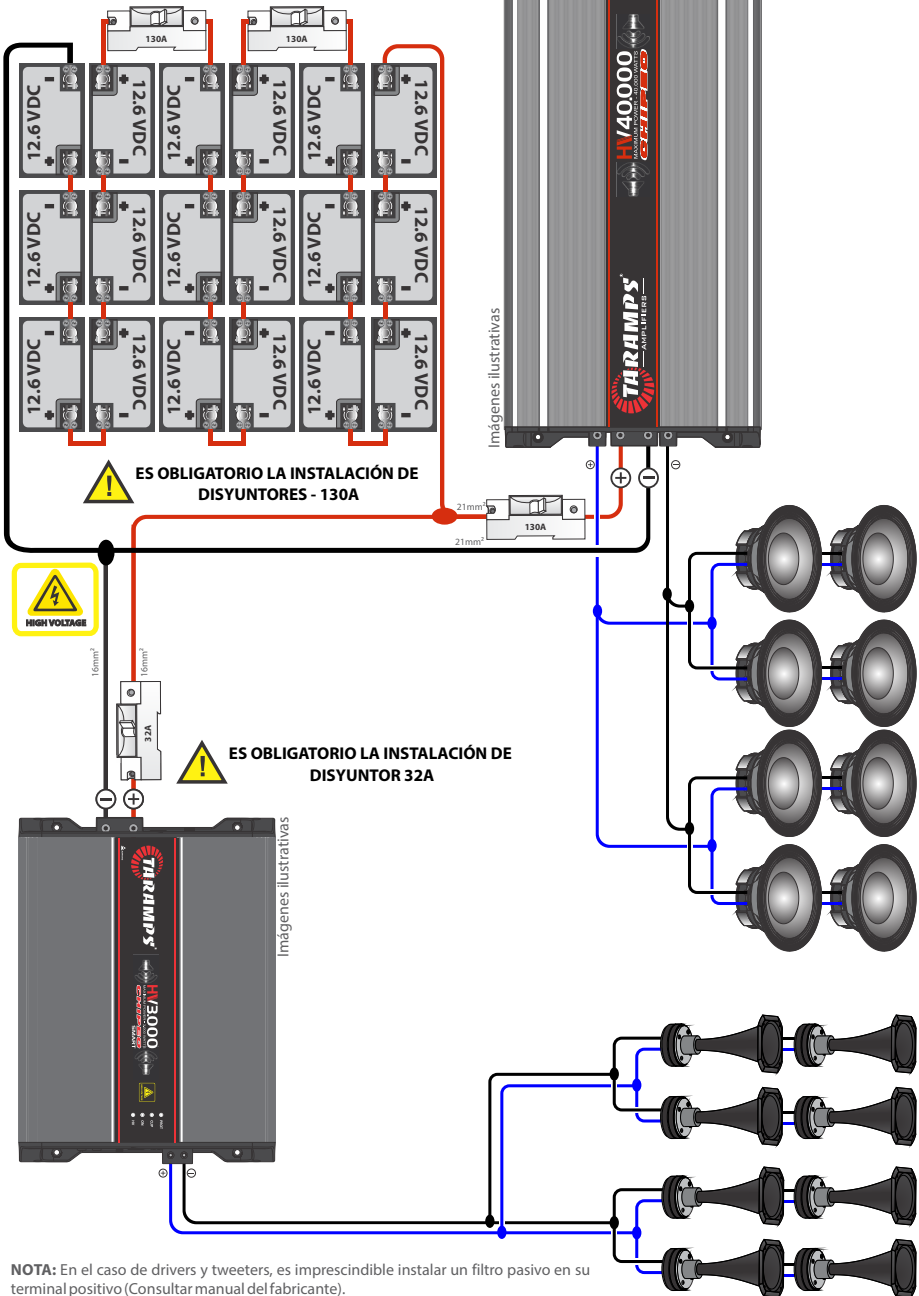


NOTA: En el caso de drivers y tweeters, es imprescindible instalar un filtro pasivo en su terminal positivo (Consultar manual del fabricante).

Ejemplos de conexión 2:

Instalación junto a HV 40.000 CHIPEO

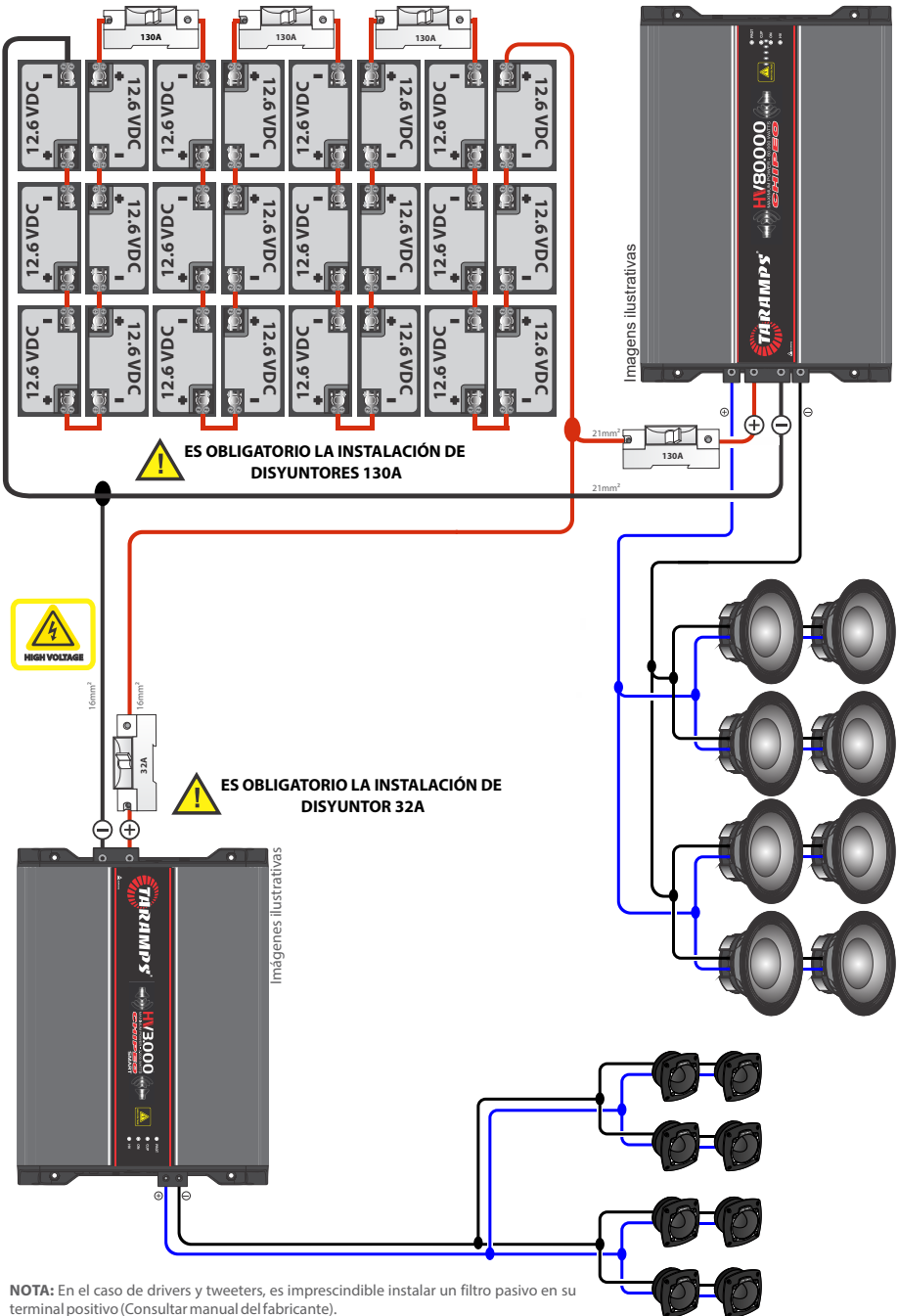
18 Baterías



NOTA: En el caso de drivers y tweeters, es imprescindible instalar un filtro pasivo en su terminal positivo (Consultar manual del fabricante).

Ejemplos de conexión 3:

Instalación junto a HV 80.000 CHIPEO 24 Baterías



NOTA: En el caso de drivers y tweeters, es imprescindible instalar un filtro pasivo en su terminal positivo (Consultar manual del fabricante).

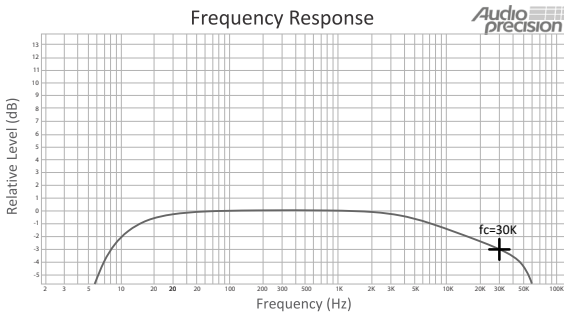
Características técnicas

Impedancia de salida múltiple:	1 Ohms ~ 2 Ohms
Número de canales:	01
Potencia nominal:	
1 OHM	3000W RMS
2 OHMS	3000W RMS
4 OHMS	2000W RMS
Sensibilidad de entrada:	0,5V RMS ~ 4V RMS
Distorsión armónica total (THD):	1%
Relación señal / ruido:	>95 dB
Respuesta de frecuencia:	10 Hz ~ 30 KHz (-3 dB) 2 Ohms
Eficiencia:	80%
Impedancia de entrada:	16K Ohms
Sistema de protección**:	Corto en la salida, corto en la salida en relación al GND, tensión baja, tensión alta y protección térmica.
Tensión mínima de alimentación:	120VDC
Tensión máxima de alimentación:	350VDC
Consumo de la entrada 12.6VDC:	1 A
Consumo máximo:	23 A
Dimensiones (L x A x P):	239 x 73 x 329 mm / 9.41" x 2.87" x 12.95"
Peso:	3.95 Kg / 8.69 lb

*Potencia de salida medida con señal de 60 Hz, THD <= 1% en la salida, usando carga resistiva a una impedancia de 2 ohmios, 18 baterías y medida con el analizador Audio Precision.

Los valores indicados son típicos y pueden variar ligeramente debido a la tolerancia de los componentes o al proceso de fabricación.

Para obtener más información o si tiene alguna pregunta, visite nuestro sitio web o comuníquese con el soporte de TARAMPS ELECTRONICS.





+55 18 3266-4050

Hecho por:
TARAMPS ELECTRONICS LTDA
CNPJ: 11.273.485/0001-03
Carretera Julio Budisk, SN, KM 30
Alfredo Marcondes - SP
Industria brasileña
www.taramps.com.br